



МЧС РОССИИ

ГЛАВНОЕ УПРАВЛЕНИЕ
МИНИСТЕРСТВА РОССИЙСКОЙ ФЕДЕРАЦИИ
ПО ДЕЛАМ ГРАЖДАНСКОЙ ОБОРОНЫ,
ЧРЕЗВЫЧАЙНЫМ СИТУАЦИЯМ И ЛИКВИДАЦИИ
ПОСЛЕДСТВИЙ СТИХИЙНЫХ БЕДСТВИЙ
ПО ЕВРЕЙСКОЙ АВТОНОМНОЙ ОБЛАСТИ

(Главное управление МЧС России по ЕАО)

ул. Ленина, 34а, г. Биробиджан, ЕАО, 679016
Телефон: 26-0-29, Факс: 26-0-29
E-mail: gu@79.mchs.gov.ru
«10» августа 2020 года № 223

Главное управление МЧС России по
Хабаровскому краю
Главам муниципальных образований
области

ЕДДС муниципальных районов области
Отделу ЖКХ правительства ЕАО
Комитету образования правительства ЕАО
Управлению внутренних дел по ЕАО
Управлению промышленности
правительства ЕАО
Управлению автомобильных дорог
правительства ЕАО
Управлению здравоохранения
правительства ЕАО
Гарнизонам пожарной охраны
(согласно адресной рассылке)

Оперативный ежедневный прогноз возникновения чрезвычайных ситуаций на территории Еврейской автономной области на 11 августа 2020 года

(подготовлен на основании информации ВЦМП ЧС, ЦМП ГУ МЧС России по Хабаровскому краю, УГМС, ЦГМС, ФГБУ
«Дальневосточный УГМС» территориального управления Роспотребнадзора по ЕАО)

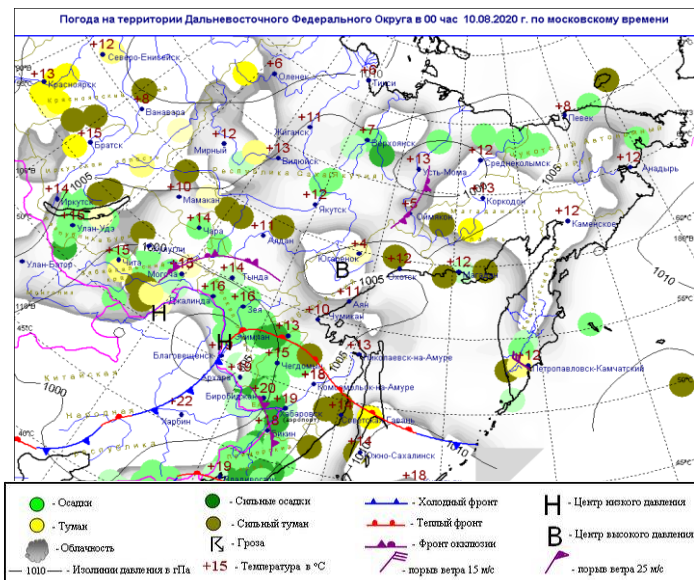
1. Исходная обстановка

1.1. Оправдываемость прогноза

На территории Еврейской автономной области ЧС, обусловленные неблагоприятными и опасными метеорологическими явлениями, не зарегистрированы.

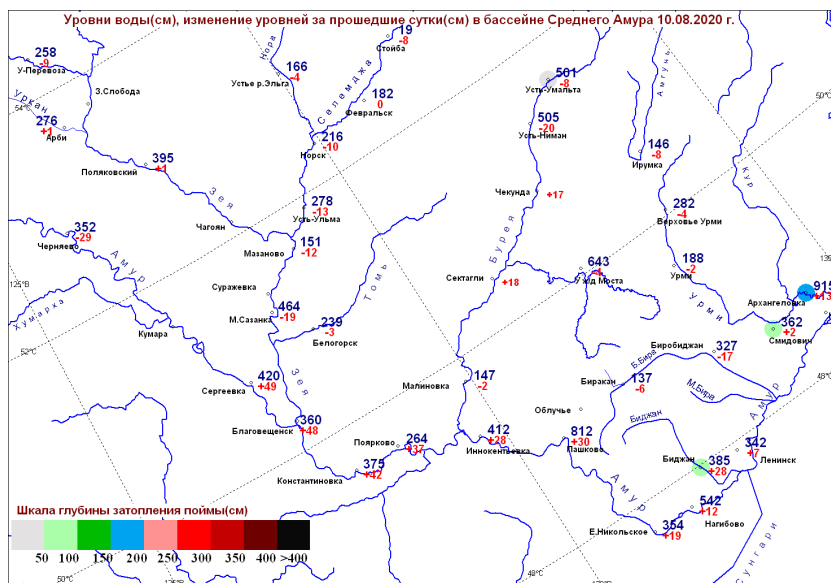
1.2. Метеорологическая обстановка

На территории Еврейской автономной области 10.08.2020 – облачно с прояснениями, местами дожди и ливни, ветер юго-восточный 6-11 м/с, температура воздуха ночью +15...+20°C, днем +22...+27 °C.



1.3. Гидрологическая обстановка

На территории Еврейской автономной области в целях организации и проведения работ по защите населения и территорий от подтоплений для органов управления и сил областной подсистемы РСЧС введен режим функционирования «ЧРЕЗВЫЧАЙНАЯ СИТУАЦИЯ» регионального уровня (Распоряжение Губернатора ЕАО №385-РГ от 01.08.2019).



Гидрологическая обстановка на территории Еврейской автономной области находится на контроле.

На Среднем Амуре на участке н.п. Пашково - Нижнеспасское наблюдается рост уровня воды до +30 см за сутки.

На р. Бира на участке н.п. Биракан – Биробиджан зарегистрирован спад уровней воды до -17 см за сутки.

На р. Биджан в течение суток зарегистрирован подъем уровня воды на +28 см за сутки.

На р. Тунгуска в течение суток зарегистрирован подъем уровня воды на +13 см за сутки, пойма подтоплена на 1,65 м.

На р. Кирга в течение суток зарегистрирован спад уровня воды на -4 см за сутки.

На р. Икура в течение суток зарегистрирован спад уровня воды на -16 см за сутки.

На р. Ин в течение суток зарегистрирован подъем уровня воды на +2 см за сутки.

Уровни воды и состояние гидрологической обстановки:

Река	Гидропост	Отметки (см) за сутки на 10.08.2020 г.					Состояние (см)
		ОЯ	НЯ	Выход на пойму	Уровень	Изменение за сутки (+/-)	
р. Амур	Пашково	1600	1400	1300	812	+30	ниже уровня поймы
р. Амур	Екатерино – Никольское	1000	850	800	354	+19	ниже уровня поймы
р. Амур	Нагибово	1100	880	800	542	+12	ниже уровня поймы
р. Амур	Ленинское	850	750	620	342	+7	ниже уровня поймы
р. Амур	Нижнеспасское	500	400	250	110	+5	ниже уровня поймы
р. Биджан	Биджан	500	450	290	385	+28	выше уровня поймы на 95 см
р. Бира	Биракан	320	260	180	137	-6	ниже уровня поймы
р. Бира	Бира	350	300	200	210	-9	выше уровня поймы на 10 см
р. Бира	Биробиджан	500	420	320	327	-17	выше уровня поймы на 7 см
р. Тунгуска	Архангеловка	1080	1000	750	915	+13	выше уровня поймы на 165 см
р. Кирга	Кирга	550	450	380	404	-4	выше уровня поймы на 24 см
р. Икура	Биробиджан	350	260	200	210	-16	выше уровня поймы на 10 см
Р. Б.Ин	Смидович	500	420	300	362	+2	выше уровня поймы на 62 см

Прогноз:

!!!Необходимо обратить внимание на гидрологическую обстановку на р. Амур.

В результате прошедших осадков на территории Амурской области в течении 7-х суток на р. Амур прогнозируется подъем уровней воды на участке Пашково-Нижнеспасское на 2,3-1,7 м соответственно.

На р. Бира на участке Биракан-Биробиджан, р. Кирга и р. Икура ожидается спад уровней воды.

Возможно подтопление приусадебных участков грунтовыми водами.

На р. Биджан в результате прошедших осадков прогнозируется незначительный подъем уровней воды, что возможно приведет к подтоплению:

В с. Преображенковка 23 приусадебных участков: (ул. Центральная, 9, 16, 11, 18; ул. Гагарина, 3/2, 4/1, 4/2, 5/1, 5/2; ул. Мира, 1/1, 1/2, 3/1, 3/2, 5/1, 5/2, 9/1, 9/2; ул. Новая, 1/1, 1/2, 3/1, 3/2, 9/1, 9/2, 11.);

В с. Биджан 11 приусадебных участков: ул. Строителей, 16/1, 27, 29/1, 37/1, 39, ул. Красная, 1/1; ул. Даурская, 5/1, Лесная, 14/1, 19/1, 23/1, 23/2.

Смидовичский муниципальный район:

На уровень воды в р. Тунгуска активное влияние оказывает р. Урми и р. Кур (Хабаровский край), стекающие с сопок и набравших свою силу вследствие выпадения осадков. В верховьях р. Урми на 10.08.2020 зарегистрирован уровень воды 282 см (-4 см за сутки), на р. Кур у н.п. Новокуровка уровень воды 638 см (+1 см за сутки), в связи с этим прогнозируется подъем уровня воды на 10-15 см с достижением отметок 925-935 см.

Река Тунгуска оказывает свое влияние на населенные пункты Смидовичского муниципального района: Соцгородок, Волочаевка – 2, Даниловка, Николаевка.

р. Тунгуска при уровне воды 978 отмечается подтопление низко пойменных участков местности и засевных полей, без угрозы подтопления населённых пунктов.

При достижении отметок ОЯ (1080 см.) возможен подъем уровня грунтовых вод, при котором прогнозируется подтопления огородов и приусадебных участков в населенном пункте Николаевка.

Мониторинг гидрологической обстановки показывает, что при уровне воды в р. Тунгуска в районе н.п. Архангеловка 1064 см.

В Волочаевском ГП возможно частичное подтопление 45 приусадебных огородных участка по ул. Набережная; ул. Шелеста и 6 участков в с. Соцгородок по ул. Садовая.

В случае размыва дамбы в районе шлюза, подтоплению (со стороны оз. Длинное) будут подвержены улицы на юго-востоке поселка (ул. Заозерная, ул. Степная, ул. Дальняя).

Существует угроза подтоплений при перекрытии шлюзов, предназначенных для оттока грунтовых вод, в п. Николаевка: ул. Маяковского, Шепетнева, Партизанская, пер. Линейный, ул. Степная, ул. Дальняя, ул. Заозерная.

На р. Большой Ин прогнозируется подъем уровня воды на 5-10 см:

При уровне воды свыше 430 см, у ст. Оль зарегистрированы частичные переливы гравийных дорог местного значения: (А/Д на северный водозабор; А/Д от дамбы до ул. Заозёрная; А/Д от ФАД до ул. Заречная), у п. Смидович зарегистрирован перелив А/Д между ул. Шевчука и до ул. Карла Маркса.

Для оперативного мониторинга гидрологической обстановки на территории области задействован 21 гидропост.

1.4. Сейсмическая обстановка

Сейсмическая обстановка на территории ЕАО стабильная. Возможно ощущение населением афтершоков, возникших в последствии землетрясений, зафиксированных за пределами территории Еврейской автономной области.

1.5. Обстановка на объектах энергетики и ЖКХ

Объекты ЖКХ функционируют в штатном режиме.

Обеспеченность материально-техническими средствами для проведения аварийно-восстановительных работ на объектах ЖКХ составляет 100%.

1.6. Биолого-социальная обстановка

В соответствии с распоряжением Врио губернатора Еврейской автономной области №14-рг от 05.02.2020 в целях недопущения завоза и распространения новой коронавирусной инфекции на территории ЕАО для органов управления и сил областной подсистемы единой

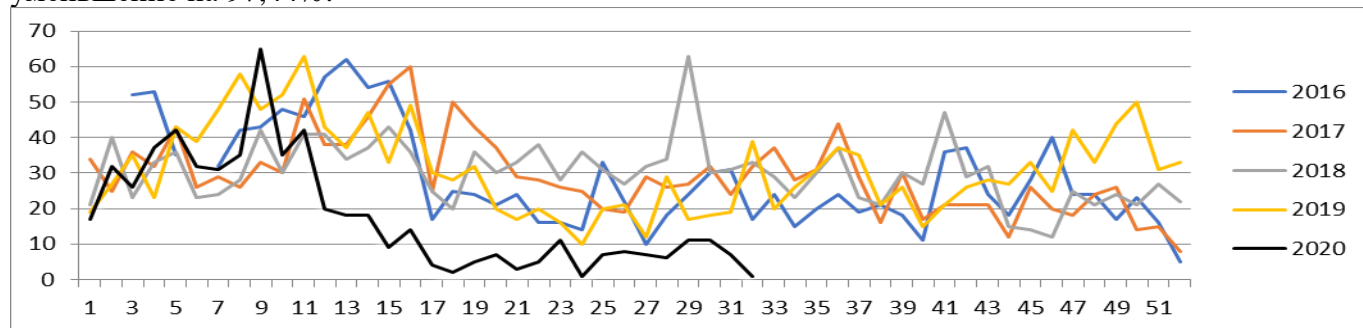
системы предупреждения и ликвидации чрезвычайных ситуаций введен режим повышенной готовности и установлен региональный уровень реагирования.

Согласно постановлениям Губернатора области № 57, 71 от 20 и 27.03.2020 «О введении ограничительных мероприятий (карантина) на территории Еврейской автономной области» с 22.03.2020 введен карантин на территории области.

В соответствии с постановлением Губернатора ЕАО №75 и №76 от 01.04.2020., введены дополнительные ограничительные мероприятия (карантин) на территории ЕАО.

По информации Управления Роспотребнадзора с 03.08.2020-09.08.2020 (32 неделя):

Количество заболевших ОКИ – 1 человек, из них 1 – ребенок, АППГ – 39 человек, из них 25 – детей, уменьшение среднемноголетних показателей на 97,9%. По сравнению с АППГ уменьшение на 97,44%.



По состоянию на 06 августа 2020 года зарегистрирован 351 случай укуса клеща, АППГ – 409 случаев. Проведена акарицидная обработка земель – 209,109 га (запланировано – 200 га).

Случаев клещевого вирусного энцефалита не зарегистрировано. За эпидемический сезон 2020 года на территории области зарегистрировано два случая клещевого боррелиоза.

По результатам лабораторных исследований, клещей, зараженных возбудителями инфекционных заболеваний не выявлено. Привито против клещевого вирусного энцефалита (КВЭ) 4774 человека.

1.7. Радиационный контроль и РХБ наблюдение

Радиационная, химическая и бактериологическая обстановка на территории Еврейской автономной области в норме, отклонений от нормальных значений не зафиксировано.

Главным управлением МЧС России по ЕАО и его структурными подразделениями в круглосуточном режиме осуществлялся мониторинг радиационного фона.

Возникновение ЧС (происшествий), обусловленных превышением радиационного фона, не прогнозируется. Радиационный фон на территории Еврейской автономной области по состоянию на 13:00 (хбр) 10.08.2020 по данным диспетчеров ПСЧ и поста Росгидромета находится в пределах от 0,14 до 0,20 мкЗв/ч, что не превышает пределы естественных фоновых значений (0,30 мкЗв/ч). Максимальное значение 0,20 мкЗв/ч зарегистрировано в г. Биробиджан.

2. Прогноз чрезвычайных ситуаций и происшествий Прогноз метеорологических условий на 11 августа 2020 года

По информации Гидрометеобюро г. Биробиджана:

ОЯ: не прогнозируется.

НЯ: не прогнозируется.

12.08.2020 на территории области: облачно с прояснениями, дожди и ливни с грозами, ветер западный 6-11 м/с, температура воздуха ночью +16...+21°C, днем +22...+27°C.

13.08.2020 на территории области: переменная облачность, преимущественно без осадков, ветер юго-восточный 6-11 м/с, температура воздуха ночью +13...+18°C, днем +22...+27°C.

На предстоящие сутки на основании прогноза гидрометеобюро г. Биробиджана и расчетов специалистов отдела мониторинга и прогнозирования ожидается:

г. Биробиджан - ночью: переменная облачность, местами небольшие дожди, ветер южный 5-10 м/с, температура воздуха ночью +17...+19°C, **днем:** переменная облачность, местами

кратковременные дожди, ветер юго-западный 6-11 м/с, температура воздуха днем +25...+27°C. Атмосферное давление 743 мм. рт. ст.

Биробиджанский муниципальный район - ночью: переменная облачность, местами небольшие дожди, ветер южный 5-10 м/с, температура воздуха ночью +17...+19°C, **днем:** переменная облачность, местами кратковременные дожди, ветер юго-западный 6-11 м/с, температура воздуха днем +25...+27°C. Атмосферное давление 743 мм. рт. ст.

Ленинский муниципальный район - ночью: переменная облачность, местами небольшие дожди, ветер южный 5-10 м/с, температура воздуха ночью +19...+21°C, **днем:** переменная облачность, местами кратковременные дожди, ветер юго-западный 6-11 м/с, температура воздуха днем +27...+29°C. Атмосферное давление 745 мм. рт. ст.

Октябрьский муниципальный район - ночью: переменная облачность, местами небольшие дожди, ветер южный 5-10 м/с, температура воздуха ночью +19...+21°C, **днем:** переменная облачность, местами кратковременные дожди, ветер юго-западный 6-11 м/с, температура воздуха днем +27...+29°C. Атмосферное давление 743 мм. рт. ст.

Облученский муниципальный район - ночью: переменная облачность, местами небольшие дожди, ветер южный 5-10 м/с, температура воздуха ночью +16...+18°C, **днем:** переменная облачность, местами кратковременные дожди, ветер юго-западный 6-11 м/с, температура воздуха днем +24...+26°C. Атмосферное давление 743 мм. рт. ст.

Смидовичский муниципальный район - ночью: переменная облачность, местами небольшие дожди, ветер южный 5-10 м/с, температура воздуха ночью +17...+19°C, **днем:** переменная облачность, местами кратковременные дожди, ветер юго-западный 6-11 м/с, температура воздуха днем +25...+27°C. Атмосферное давление 746 мм. рт. ст.

Необходимо особо обратить внимание на гидрологическую обстановку в населенных пунктах и муниципальных образованиях:

Биробиджанский муниципальный район – с. Раздольное, с. Птичник, п. Найфельд, п. Головино, с. Русская поляна, особо обратить внимание на участки дорог: с. Петровка - с. Русская Поляна (на 12 км. от с. Петровка) низменные участки общей протяженностью до 1,5 км., с. Надеждинское – с. Головино (9 км от с.Надеждинское) участки общей протяженностью около 150 м.

г. Биробиджан – микрорайоны: Августовский, Тукалевский, Заречье, Партизанский-2, Безымянный, Кирпичики (р. Бира и Икура), Биробиджан-2 (грунтовые воды);

Облученский муниципальный район - н.п. Биракан, Бира (р. Бира), г. Облучье, п. Хинганск (особо обратить внимание ручей Красавчик, р. Хинган);

Смидовичский муниципальный район – р. Тунгуска и Большой Ин.

Октябрьский муниципальный район на малые реки Большая Самара, Малая Самара, Добрая и т.д.

Ленинский муниципальный район – с. Биджан (р. Биджан), с. Преображеновка (ручей Буркали, река Биджан). Существует угроза подтопления на участке дороги н.п. Венцелево – Новотроицк 44-46 км.

ВНИМАНИЕ!!! В период прохождения осадков населенные пункты области могут быть подтоплены ливневыми стоками.

При дождях высокой интенсивности могут быть кратковременно подтоплены дождевыми водами на территории всех муниципальных районов (г. Биробиджан особо обратить внимание р-н Партизанский-2, Безымянный, Кирпичики, Биробиджан-2, ДСМ, Биробиджанский муниципальный район – с. Раздольное, Облученский муниципальный район – г. Облучье, Смидовичский муниципальный район – п. Смидович).

2.1. Обстановка на водных объектах

Несмотря на прогнозируемые осадки сохраняется риск происшествий на водных объектах (причина – нарушение правил безопасности на водных объектах, в том числе рыбаками, и гражданами в состоянии алкогольного опьянения).

В особой группе риска дети школьного и дошкольного возраста, оставленные без присмотра взрослых.

Источник ЧС – нарушение требований безопасности на воде.

Наибольшая вероятность на реке Бира г. Биробиджан, в Смидовичском муниципальном районе на реках Тунгуска и Урми.

Возможны происшествия на реках области, связанные с нарушением правил безопасности при осуществлении сплавов. Источником является – планирование сплавов без учета метеорологической и гидрологической обстановки, алкогольное опьянение граждан (участников сплава), недостаточная физическая и психологическая подготовка участников сплава, низкие знания ориентирования на местности, низкая температура воды, быстрое течение реки, наличие естественных преград.

Сохраняется риск единичных аварийных случаев, связанных с нарушениями правил судоходства.

За прошедшие сутки сотрудниками ГИМС проведено 4 патрульных мероприятия: ГПС (город Биробиджан), ГПС (по Ленинскому муниципальному району), инспекторский участок (п. Николаевка, Смидовичский муниципальный район), ГПС (п. Николаевка, Смидовичский муниципальный район).

2.2. Сейсмическая обстановка

В ЕАО землетрясения с силой 7 и более баллов по 12-ти балльной шкале MSK не прогнозируются. Зоной высокой сейсмической опасности по долгосрочному прогнозу остается северо-запад области (Облученский, Октябрьский муниципальные районы, «г.о.» Биробиджан). Не исключается ощущение населением афтершоков, возникших впоследствии землетрясений, зафиксированных за пределами территории Еврейской автономной области.

2.3. Геологическая обстановка

Геологическая обстановка на территории области в норме.

В период колебания уровней воды прогнозируется вероятность возобновления процесса развития экзогенного геологического процесса – речная боковая эрозия (р. Амур – Ленинский муниципальный район, р. Бира – Биробиджанский муниципальный район, р. Биджан – Ленинский муниципальный район).

В с. Нижнеленинское вероятен размыв берегового уступа. Основным фактором, обуславливающим данный тип процесса, является вогнутость берегов и их усиленное подмывание.

Сохраняется активность гравитационно-эрозионных процессов в летний период на участке федеральной трассы «Чита-Хабаровск» от поворота на г. Биробиджан до границы с Амурской областью.

2.4. Прогнозируемая вероятность возникновения ЧС, обусловленных лавинной опасностью

Лавиноопасных участков на территории Еврейской автономной области нет, в связи с этим риски возникновения ЧС отсутствуют.

2.5. Энергосистемы и объекты ЖКХ

В связи с прогнозируемыми метеоусловиями (кратковременные дожди), на объектах энергоснабжения: на всей протяженности ЛЭП и линий связи возможны аварийные ситуации, связанные с отключением электрической энергии, в результате прохождения грозового фронта, замыканий на электросетях (трансформаторных подстанциях открытого типа).

На территории области сохраняется вероятность возникновения аварийных ситуаций (происшествий) на коммунальных системах жизнеобеспечения, связанных с неисправностью оборудования, износом систем теплоснабжения, водоснабжения, канализации и электроснабжения.

На объектах энергетики возможно отключение электрической энергии. Источник – метеоусловия (местами кратковременные дожди), износ электросетей, человеческий фактор.

Наибольшая вероятность возникновения аварий и чрезвычайных ситуаций на электросетях на территории Октябрьского, Ленинского и Смидовичского муниципальных районов, где степень износа электрических сетей более 63-64%.

На трансформаторных подстанциях возможно возникновение происшествий, связанных с

износом, неисправностью трансформаторных подстанций. Источник – *метеоусловия (местами кратковременные дожди)*, износ электросетей, человеческий фактор.

Наибольшая вероятность возникновения аварий и чрезвычайных ситуаций прогнозируется в Смидовичском и Октябрьском муниципальных районах, где степень износа по подстанциям составляет 34-35%.

На объектах ЖКХ

Существует риск возникновения происшествий на коммунальных системах жизнеобеспечения (водоснабжения, систем канализации) на всей территории области, что может повлечь нарушение условий жизнедеятельности населения и нарушение в работе объектов жизнеобеспечения.

Возможно возникновение происшествий, связанных с износом, неисправностью водопроводов. Наибольшая вероятность возникновения аварий и чрезвычайных ситуаций прогнозируется в Ленинском и Октябрьском муниципальных районах, «г.о. Биробиджан», где износ оборудования составляет 65-70%. Средняя изношенность водопроводов по области составляет - 58%.

На объектах газоснабжения – возможны кратковременные отключения подачи газа в многоквартирных домах (несвоевременная заправка ГРУ, износ оборудования, человеческий фактор и т.д.). Наибольшая вероятность возникновения происшествий прогнозируется в «г.о.Биробиджан», г. Облучье (Облученский муниципальный район), Смидовичский муниципальный район.

Внимание!!! Возможно нарушение работы коллекторно-дренажных систем во время прохождения осадков.

2.6. Геомагнитная обстановка.

Солнечная активность – очень низкая.

Геомагнитное поле – спокойное.

2.7. Биолого-социальная обстановка

2.7.1. Санитарно-эпидемиологическая обстановка

На контроле обстановка, связанная с глобальным распространением и угрозой завоза и распространения новой коронавирусной инфекции (COVID-2019) на территории Российской Федерации и, в частности, на территории Еврейской автономной области.

В соответствии с постановлением губернатора Еврейской автономной области от 20.03.2020 №57 «О введении ограничительных мероприятий (карантина) на территории Еврейской автономной области» с 22 марта 2020 года введены ограничительные мероприятия (карантин) на территории Еврейской автономной области.

На территории области сохраняется вероятность возникновения случаев заболеваемости острыми респираторными вирусными инфекциями и гриппом, без достижения критериев ЧС.

Сохраняется риск возникновения случаев отравлений в результате употребления в пищу молочных продуктов, овощей, фруктов, рыбы и мяса приобретенных в местах несанкционированных продаж.

В летний период повышается вероятность инфицирования острыми кишечными инфекциями и паразитарными болезнями населения в результате использования запрещенных мест для купания и отдыха, не соответствующих гигиеническим требованиям.

Возможны случаи заболевания менингитом.

Возможны случаи отравления суррогатными алкогольными напитками и спиртосодержащими продуктами и т.д.

Сохраняется вероятность возникновения случаев отравлений в результате употребления в пищу дикоросов, приобретенных в местах несанкционированных продаж.

Существует вероятность увеличения возникновения случаев заболеваний, передающихся через укусы клещей: клещевой вирусный энцефалит (КВЭ), болезнь Лайма, клещевой риккетсиоз.

Переносчиком вируса КВЭ являются иксодовые клещи и грызуны.

В период «дачного» сезона, а также при высоком уровне рек, дополнительный риск будет исходить от грызунов и мелких животных, в летний период в значительной мере возрастает риск

заражения человека инфекционными и паразитарными болезнями (лептоспироза, туляремии, геморрагической лихорадки с почечным синдромом, иерсиниоза, токсоплазмоза, псевдотуберкулеза и др.) на приусадебных и дачных участках.

Не исключаются случаи укусов змеями населения, находящегося в лесной и около лесной зоне.

Сохраняется риск пропажи (гибель) людей в природной среде (походы, сбор дикоросов и т.п.).

В период школьных каникул, прогнозируется увеличение количества травматизма среди детей школьного возраста.

В период прохождения грозового фронта возможно обрушение крыши, навесов, строительных и рекламных конструкций, существует риск травматизма граждан в результате обрушения слабо укрепленных широкоформатных и крановых установок, ветровала деревьев, повреждения кровли.

2.7.2. Эпизоотическая обстановка

Сохраняется риск заболеваний крупнорогатого скота бруцеллезом, лейкозом (наибольшая вероятность в Ленинском и Облученском муниципальных районах), лептоспироз (наибольшая вероятность в Октябрьском муниципальном районе).

Не исключается вероятность захода диких плотоядных животных (лисы, волки, еноты) в населенные пункты области и их контакт с домашними животными, вследствие чего, существует вероятность переноса инфекционных заболеваний (бешенство). Наибольшей вероятностью заражения подвержены домашние животные в Биробиджанском, Смидовичском и Ленинском муниципальных районах.

В соответствии с постановлением Губернатора ЕАО от 28.04.2020 г. №121 установлены ограничительные мероприятия по заболеванию бешенством животных на территориях личных подворий: Швецовой Любови Алексеевны по адресу: Еврейская автономная область, Смидовичский район, с. Белгородское, ул. Переселенческая, 1, кв. 2; Владимировой Валентины Степановны по адресу: Еврейская автономная область, Смидовичский район, с. Белгородское, ул. Строительная, 1.

В соответствии с постановлением Губернатора ЕАО от 28.04.2020 г. №126 установлены ограничительные мероприятия по заболеванию бешенством животных на территории личного подворья Шведко Любови Петровны, расположенного по адресу: Еврейская автономная область, Смидовичский район, пос. Смидович, ул. Октябрьская, 36.

2.8. Фитосанитарная обстановка (по видам болезней растений и вредителей)

Возникновение ЧС (происшествий), обусловленных неблагоприятной фитосанитарной обстановкой на территории Еврейской автономной области не прогнозируется.

С учетом метеорологической обстановки возможно появление и активное распространение поголовья особей луговой совки, лугового мотылька и 28-картофельной коровки.

На территории области проходит период цветения амброзии полыннолистной, пыльца которой очень аллергена. Пыльца данного растения, попадая на слизистую оболочку носа, трахей и бронхов способна вызвать тяжелейшие аллергические бронхиты, вплоть до приступов астмы.

Сохраняется вероятность размножения повелики - злостный сорняк, семейства повеликовых. Паразитирует на кормовых травах, овощных и бахчевых культурах, картофеле, льне и т.д.

2.9. Обстановка с техногенными пожарами

С начала года ликвидировано 1179 пожаров, АППГ – 1771.

Сохраняется риск возникновения техногенных пожаров в жилом фонде, гаражах, складских помещениях, торговых центрах, социально-значимых объектах и т.д., в том числе с гибелью людей. Сохраняется риск возникновения пожаров, связанный с сезонным фактором.

Источник – использование населением неисправных электрических приборов, нарушение требований пожарной безопасности, низкая пожарная защищенность, неосторожное обращение с огнем, в том числе в состоянии алкогольного опьянения, нарушение техники безопасности.

В период школьных каникул возрастает риск гибели детей при пожарах, по причине нарушений правил пожарной безопасности и оставления несовершеннолетних детей без присмотра взрослых.

Причиной возникновения возгораний могут также стать случаи неосторожного обращения с огнем, в особой группе риска социально-неблагополучные семьи.

Сохраняется риск возникновения пожаров в частном секторе и на приусадебных (дачных участках), банях. Причинами возникновения могут быть: нарушение техники безопасности, сжигание мусора вблизи построек, разведение мангалов и костров вблизи построек, неисправная электропроводка, использование неисправных газовых приборов, печного оборудования в банях и т.д.

Не исключается возможность возникновения техногенных пожаров в связи с использованием газобаллонного оборудования (автоген, бытовой газ, газовые горелки), в том числе со взрывом (причины: нарушение инструкции по применению газового оборудования, техническая неисправность).

Сохраняется вероятность возникновения техногенных пожаров на промышленных объектах в городе Биробиджан, Облученском и Смидовичском муниципальных районах, прежде всего в связи с низкой пожарной защищенностью и несоблюдением требований пожарной безопасности.

Основными причинами возникновения ЧС могут стать - высокая степень износа основных производственных фондов, падение производственной и технологической дисциплины, несвоевременный и некачественный ремонт оборудования, а также несвоевременное решение вопросов, связанных с оснащением промышленных объектов средствами взрывопредупреждения и недостаточный надзор за состоянием оборудования и трубопроводов.

2.10. Прогнозируемая вероятность возникновения ЧС (происшествий), обусловленных пожарной опасностью.

В соответствии с постановлением губернатора Еврейской автономной области от 26.05.2020 №151 «Об отмене на территории Еврейской автономной области особого противопожарного режима» на территории области с 27 мая 2020 года отменён особый противопожарный режим.

2.11. Обстановка на автодорогах

С начала 2020 г. зарегистрировано 672 ДТП (АППГ- 692), из них с пострадавшими 84 (АППГ- 77), пострадавших 111 (АППГ- 107), из них погибших 10 (АППГ- 8), травмированных 101 (АППГ- 99).

Вероятность возникновения ЧС (происшествий), обусловленных крупными автомобильными авариями с тяжелыми последствиями маловероятно.

Сохраняется высокий риск возникновения ДТП на ФАД Р-297, на дорогах регионального и местного значения, в населенных пунктах области, в том числе с гибелью людей.

Источник ЧС – метеоусловия (кратковременные дожди), туман в ночные и утренние часы, ухудшение видимости при усилении осадков, низкая дисциплина на дорогах особенно связанная с «сезонными участниками дорожного движения» - мотоциклы, скутеры, велосипеды, управление транспортным средством в состоянии алкогольного и наркотического опьянения, нарушение правил дорожного движения водителями и пешеходами, в том числе превышение допустимой скорости движения транспортными средствами, неисправность транспортных средств, несвоевременное и не качественное выполнение работ по ремонту дорожного полотна, разрушение дорожного полотна (образование выбоин и т.д.), в т.ч. в результате гравитационно-эрозийных процессов, размыв дорог.

На федеральной автомобильной дороге Р-297 определены:

1. Аварийно-опасные участки (места концентрации дорожно-транспортных происшествий):
км. 2149+000 – км. 2150+000, протяженность 1,0 км.;
км. 2158+814 – км. 2159+630, протяженность 0,816 км.;
2. Опасные участки:
км. 1905+060 – км. 1905+800 (перегон) протяженность 0,740 км.;
км. 2151+000 – км. 2152+000 (перегон), протяженность 1,0 км.;
км. 2158+814 – км. 2159+630 (перегон), протяженность 0,816 км.

Опасными участками автомобильных дорог регионального и местного значения области являются:

Ленинский муниципальный район, км. 96-97 Биробиджан - Унгун - Ленинское (спуск, крутой поворот);

Ленинский муниципальный район, км. 102 Биробиджан - Унгун - Ленинское (опасный участок в н.п.);

Ленинский муниципальный район, км. 104 Биробиджан - Унгун - Ленинское (крутой поворот);

Биробиджанский муниципальный район, с. Бирофельд, км. 50 Биробиджан - Унгун - Ленинское (крутой поворот);

Ленинский муниципальный район, км. 111-113 Биробиджан - Амурзет (спуск, подъем с затяжным поворотом);

Облученский муниципальный район, км. 19,24 Биробиджан - Кукан (подъем, спуск).

В населенных пунктах области, особенно на автодорогах со сложным рельефом и плохим дорожным покрытием возможно столкновение транспортных средств (в т.ч. автобусов).

2.12. Прогнозируемая вероятность возникновения происшествий, обусловленных авариями на железнодорожном транспорте.

Общая протяженность железных дорог, расположенных на территории области – 649 км, в том числе магистральных – 530 км.

Протяженность Транссибирской железнодорожной магистрали, проходящей по территории ЕАО составляет – 334 км.

Другие железнодорожные линии:

Биробиджан – Ленинск (соединяет южные сельскохозяйственные районы области и порт Нижнеленинский (р. Амур) с Транссибирской железнодорожной магистралью). Железнодорожный участок Биробиджан - Ленинское закрыт для движения пассажирских поездов. Движение грузовых поездов осуществляется с ограниченной скоростью, ввиду износа пути;

ответвление от Транссибирской железнодорожной магистрали на Байкало-Амурскую магистраль (ст. Известковая).

Сохраняется вероятность возникновения аварийных и чрезвычайных ситуаций на железнодорожном транспорте. Источники ЧС – нарушения правил эксплуатации, техническая неисправность подвижного состава, нарушение правил движения на железнодорожных переездах.

Возможны происшествия на железнодорожных путях, в том числе с гибелью связанные с нарушением правил поведения нахождения на железнодорожных путях детьми, подростками, гражданами в состоянии алкогольного, наркотического опьянения.

Опасные железнодорожные участки на территории ЕАО отсутствуют. Железнодорожный участок Биробиджан - Ленинское закрыт для движения пассажирских поездов. Движение грузовых поездов осуществляется с ограниченной скоростью, ввиду износа пути.

В связи с транспортировкой по транссибирской магистрали грузов с АХОВ и нефтепродуктами, в случае крушений (аварий), возможно возникновение ЧС в связи с выбросом в атмосферу АХОВ и разливом нефтепродуктов.

3. Рекомендации по реагированию на прогноз ЧС органам местного самоуправления

С целью повышения эффективности реагирования Единой государственной системы предупреждения и ликвидации чрезвычайных ситуаций (далее РСЧС) на риски, вызванные метеорологическими явлениями погоды - **руководителям муниципальных образований, органов управления РСЧС и организаций Еврейской автономной области**, в полномочия которых входит решение вопросов в области защиты населения и территорий от ЧС, в целях выполнения задач, предусмотренных Федеральным законом «О защите населения и территорий от чрезвычайных ситуаций природного и техногенного характера» рекомендуется:

довести до подчиненных органов управления, руководителей организаций и предприятий (руководителей отделов управления ЖКХ и энергетики, отделов образования, дорожных служб), сил и средств РСЧС оперативный ежедневный прогноз.

Организовать контроль за устойчивым функционированием объектов ТЭК, ЖКХ.

Организовать оповещение населения о складывающейся метеорологической и гидрологической обстановках, возникновении возможных ЧС, приемах и способах защиты от них.

3.1. Для предотвращения ЧС (происшествий) на объектах ЖКХ:

!!! Для решения проблемы с подтоплением муниципальных образований главам муниципальных образований необходимо:

своевременно спланировать и провести мероприятия по модернизации ливневой канализации, при необходимости разработать проект современного водоотведения и откачки грунтовых вод;

заблаговременно провести специализированные инженерно-геологические обследования территорий, подверженных подтоплению грунтовыми водами, определить дренированность территорий; совместно со специалистами составить карту максимальных прогнозных уровней грунтовых вод;

предусмотреть возможность приобретения в резерв муниципальных образований насосных установок и рукавного оборудования, для проведения своевременных работ по откачке воды.

иметь в готовности к реагированию силы, средства, резерв материальных и технических ресурсов предназначенных для ликвидации аварийных и чрезвычайных ситуаций на объектах жизнеобеспечения;

обеспечить готовность и своевременную доставку мобильных резервных источников энергоснабжения к месту аварийной ситуации на социально-значимых объектах и объектах жизнеобеспечения;

иметь в постоянной готовности резервные источники энергоснабжения силы и средства, предназначенные для ликвидации аварийных и чрезвычайных ситуаций на объектах энергоснабжения;

проверять оборудование и готовность аварийно-восстановительных бригад по ремонту энергоснабжения к незамедлительной ликвидации возможных ЧС;

уточнять состояние объектов ЖКХ, водоснабжения, наличие запасов материально-технических средств в населенных пунктах, для проведения аварийно-восстановительных и других неотложных работ;

проверить наличие и исправность источников автономного энергоснабжения (количество ед., мощность кВт), места хранения (адрес, ФИО ответственного, тел.), порядок доставки (ед. техн., ФИО ответственного, тел.), наличие запасов ГСМ (л);

организовать совместно с соответствующими службами вырубку сухих деревьев и веток.

При возникновении аварийных ситуаций организовать своевременный доклад в оперативно-дежурную смену ЦУКС Главного управления МЧС России по ЕАО через ЕДДС муниципальных образований и информирование населения о ходе выполнения аварийно-восстановительных работ.

Организовать подготовку к отопительному сезону 2020-2021 г. проверить техническое состояние котельных, расположенных на территории муниципальных районов.

Организовать работу по своевременному заключению контрактов на поставку топлива для нужд муниципальных образований на 2020-2021 г.

3.2. Для предотвращения ЧС (происшествий) на водных объектах:

в период летних школьных каникул увеличить количество рейдов и патрулирование рек и водоемов силами инспекторов ГИМС;

для недопущения гибели людей на водных объектах активизировать разъяснительную работу с населением через средства массовой информации, в ходе проведения рейдовых мероприятий и т.д.

Необходимо организовать беседы с родителями (опекунами) по вопросам безопасности детей и подростков на водоемах.

Особо необходимо обратить внимание родителей на недопущение нахождения детей вблизи водоемов без присмотра взрослых.

Органам здравоохранения обеспечить экстренный выезд санитарных (врачебных) бригад в район возможного оказания помощи.

Провести разъяснительную работу о необходимости регистрации походов, в поисково-спасательном подразделении Главного управления МЧС России по ЕАО.

3.2.1. Для минимизации ЧС (происшествий) связанных с гидрологической обстановкой:

усилить мониторинг гидрологической обстановки на территории муниципальных образований (при необходимости развернуть дополнительные гидрологические посты) и своевременно докладывать об изменениях, которые могут повлечь за собой нарушение жизнеобеспечения населения и возникновение социально значимых происшествий и чрезвычайных ситуаций, в оперативно дежурную смену ЦУКС ГУ МЧС России по ЕАО через ЕДДС муниципальных районов.

иметь в готовности силы и средства, предназначенные к ликвидации возможных ЧС и происшествий;

осуществлять контроль за работой гидротехнических и водопропускных сооружений; содержать в надлежащем состоянии водоотводные каналы и дренажные системы.

ЕДДС муниципальных районов держать на особом контроле гидрологическую обстановку, складывающуюся на реках области.

3.3. Для предотвращения ЧС, связанных с техногенными пожарами в населенных пунктах:

обеспечить соблюдение плановых сроков проверок электрохозяйств, проводить разъяснительную работу в средствах массовой информации о правилах использования в быту электроприборов, газового оборудования;

проводить информирование с населением через средства массовой информации об опасности использования бытовых электроприборов, печного отопления, сжигания мусора без присмотра (особенно вблизи построек);

продолжить работу с руководителями предприятий, организаций и учреждений, управляющих компаний по обслуживанию жилищного фонда по освобождению противопожарных разрывов и дорог между зданиями от складываемого оборудования, тары, несанкционированных стоянок автомобилей, незаконно поставленных гаражей. Проверять наличие, исправность и доступность первичных средств пожаротушения;

проводить рейды по социально неблагополучным семьям и семьям, находящимся в социально опасном положении, с целью осмотра жилых помещений, состояния электропроводки, печного отопления проведение противопожарного инструктажа, правил безопасности в случае возникновения пожаров и т.д.

3.4. Для сокращения дорожно-транспортных происшествий с гибелью людей:

продолжать работу в средствах массовой информации о необходимости изучения правил дорожного движения и их обязательного выполнения, постоянно проводить разъяснительные беседы с водителями и пешеходами по вопросам соблюдения правил дорожного движения;

обеспечить информационное взаимодействие экстренных служб с целью оперативного реагирования на ДТП и своевременного выезда к месту возможного оказания помощи;

совместно с территориальными органами исполнительной власти и подразделениями ГИБДД, продолжить реализацию мер по предупреждению возникновения ЧС и аварийных ситуаций на автомобильных трассах, уточнить планы прикрытия наиболее опасных по количеству и тяжести ДТП участков дорог;

иметь в готовности силы и средства, предназначенные для ликвидации возможных аварийных и чрезвычайных ситуаций.

В случае размыва дорожного полотна и т.д. ограничить движение пассажирского автотранспорта (маршрутных транспортных средств и т.д.)

3.5. Для предотвращения ЧС, связанных с биолого-социальной обстановкой:

обеспечить проведение ежедневного мониторинга по заболеваемости населения на территории Еврейской автономной области;

усилить контроль за соблюдением санитарно-гигиенических правил на объектах торговли и общественного питания, особое внимание следует уделять детским дошкольным учреждениям, образовательным учреждениям после снятия карантинных мероприятий;

обеспечить в полном объеме выполнение требований санитарных норм и правил;

совместно с отделами Управления Роспотребнадзора через СМИ вести санитарно-просветительскую работу среди населения о необходимости своевременного обращения за медицинской помощью при проявлении первых признаков заболевания (температура, общее недомогание), организовать информирование населения о состоянии санитарно-эпидемической обстановки на территории области, профилактике заболеваний;

продолжать проводить широкую разъяснительную работу с населением, освещать в СМИ правила соблюдения гигиенических норм, о профилактике вирусных заболеваний, о недопущении использования суррогатного алкоголя и использования спиртосодержащие продукции не по назначению;

продолжать проводить профилактические беседы с фермерами и владельцами крупнорогатого скота и свиней об инфекционных заболеваниях животных, их профилактики, симптоматики, о необходимости проведения экспертиз убитых животных (особенно если мясо планируется использовать в пищу);

держат на контроле выполнение ветеринарно-санитарных требований на территории муниципальных районов, в том числе при убое, хранении и переработке продуктов животного происхождения;

для предотвращения случаев захода диких животных в населенные пункты осуществлять уборку несанкционированных свалок мусора, привлекающих внимание животных;

обеспечить достаточное количество запасов вакцины против бешенства и иных инфекционных заболеваний;

провести разъяснительные беседы с населением о профилактики клещевого энцефалита о необходимости вакцинации, о мерах осторожности при нахождении в лесу;

с целью снижения численности клещей на территории области инициировать проведение акарицидной обработки (в местах массового посещения и отдыха населения);

проводить мониторинговые обследования на выявление и распространение опасных вредителей сельскохозяйственных культур.

В связи с продолжающимся глобальным распространением, угрозой завоза и распространения новой коронавирусной инфекции (COVID-2019) на территории Российской Федерации, в соответствии с пунктом 6 части 1 статьи 51 Федерального закона от 30.03.1999 № 52-ФЗ «О санитарно-эпидемиологическом благополучии населения» (Собрание законодательства Российской Федерации, 1999, № 14, ст. 1650) совместно с Управлением Роспотребнадзора по ЕАО, управлением здравоохранения области продолжить мониторинг за эпидемиологической обстановкой:

Провести работу с юридическими лицами и индивидуальными предпринимателями по обеспечению выполнения рекомендаций по организации режима труда работников, в том числе по:

обязательной дезинфекции контактных поверхностей (мебели, оргтехники и других) во всех помещениях в течение дня;

использованию в помещениях оборудования по обеззараживанию воздуха;

наличию в организации запаса дезинфицирующих средств для уборки помещений и обработки рук сотрудников;

ограничению командировок;

использования аудио и видео селекторной связи для производственных совещаний и решения различных вопросов (при наличии технической возможности).

Взять на контроль выполнение юридическими лицами и индивидуальными предпринимателями, осуществляющими деятельность в сфере общественного питания и торговли, мероприятий по обеспечению усиленного дезинфекционного режима, включая дезинфекцию

оборудования и инвентаря, обеззараживание воздуха, обеспечение дезинфекционными средствами для обработки рук, поверхностей и инвентаря.

Ограничить проведение массовых мероприятий.

Организовать работу по систематическому информированию (через средства массовой информации, оповещение посредством мобильной и иных средств связи, распространение бюллетеней, листовок, установление рекламных щитов и другими способами) граждан старше 60-ти лет, лиц, страдающих хроническими заболеваниями бронхо-легочной, сердечно - сосудистой и эндокринной систем, о возможных рисках заражения COVID- 2019, а также доведению информации о необходимости ограничения посещений мест массового скопления людей, вызова врача на дом при появлении симптомов простудных заболеваний или ухудшения состояния, связанного с имеющимися болезнями.

Обеспечить контроль за готовностью медицинских организаций к приему больных из неблагополучных территорий;

проработать вопросы немедленной изоляции лиц с подозрением на заболевание и установления медицинского наблюдения за контактными лицами.

3.6. Для предотвращения возникновения лесных пожаров:

В соответствии с Постановлением губернатора ЕАО №151 от 26.05.2020 на территории Еврейской автономной области отменен особый противопожарный режим.

Несмотря на стабилизацию обстановки с лесными пожарами, продолжить проведение массово-разъяснительной работы с привлечением общественных организаций, средств массовой информации, наглядной агитации (аншлаги, объявления и т.д.) о степени пожарной опасности в лесу, об опасности разведения костров.

Продолжить работу старост, наблюдателей, патрульных, патрульно-маневренных и маневренных групп. Своевременно доводить в оперативно-дежурную смену ЦУКС ГУ МЧС России по ЕАО информацию об изменении их контактных данных и т.д.

Обращаем Ваше внимание, что в случае не исполнения Федерального закона от 06.10.2003 года № 131-ФЗ «Об общих принципах организации местного самоуправления в Российской Федерации», глава муниципального района несет ответственность за организацию и осуществление мероприятий по защите населения и территорий муниципального района от чрезвычайных ситуаций природного и техногенного характера.

ИСПОЛНИЛ:

Специалист по мониторингу, прогнозированию
и моделированию ЧС
ЦУКС ГУ МЧС России по ЕАО



К.А. Шкенева